



JFPAは5Aの実現を目指します!

- ① Adolescent 思春期保健の推進
- ② Abortion 人工妊娠中絶の防止
- ③ Access どこでも誰もがサービスを受けられる
- ④ Advocacy 啓発・提言活動
- ⑤ AIDS STD及びHIV/エイズの予防

家族と健康

健康教育情報紙

一般社団法人 日本家族計画協会
 リプロ・ヘルス推進事業本部
 健康教育推進本部
 協力：公益財団法人予防医学事業中央会
 〒162-0843 東京都新宿区市谷町1-10 保健会館新館
 電話03(3269)4727 FAX03(3267)2658 <http://www.jfpa.or.jp>
 発行人：近 泰男 編集人：櫻田 忠宏 henshu@jfpa.or.jp
 毎月1回1日発行 年購読料¥3150 1部¥315円共

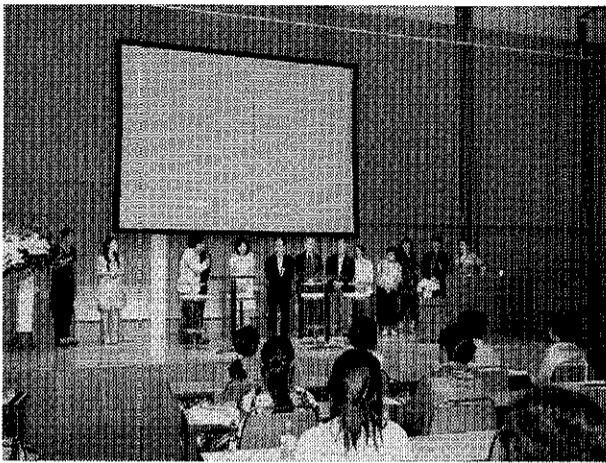
SRHセミナー100回記念大会開かれる

セミナーはピル発売の1999年開始、全国各地で開催

7月21日ビッグサイトTFTビル(東京・江東区)において、SRH(セクシュアル・リプロダクティブ・ヘルス)セミナー100回記念大会が開催され、一般参加者、歴代講師、協賛企業関係者、メディア関係者など1800人余が参集した。

このセミナーは、米国に遅れること40年、国連加盟国最後の承認国となった低用量経口避妊薬(以下「ピル」)が1999年9月2日に発売されたのを契機にスタートしたもので、第1回は同年9月5日、日本都市センター1会館において開催され、7月21日をもって100回目を迎えた。

当初は偏見や誤解の多かったピルについて、医師、薬剤師、看護職に正しく理解してもらおうと「返る感謝と今後」と題し講演。エイズがまん延する、環境ホルモン説、少子化が進行する、若者の性が乱れる、乳がんや血栓症のリスクが心配など、ピルの承認を阻止しようとする躍起になる反対派が掲げていた問題をひとつひとつ丁寧に、科学的に説明しながら若手厚生官僚とともにピルの承認に漕ぎ着けた秘話を披露。本セミナーを始めたきっかけはピルの適正使用をいかに促すかといったと強調した。しかし、100回を回ると、この10余年間わが国では新しい避妊法が登場すると他の避妊法が消えるという、国際的にみても稀有な国であった。



歴代講師も会場に駆け付けた

大会の第一部では、北村邦夫本会家族計画研究センター所長が「SRHセミナー100回を振り返る感謝と今後」と題し講演。エイズがまん延する、環境ホルモン説、少子化が進行する、若者の性が乱れる、乳がんや血栓症のリスクが心配など、ピルの承認を阻止しようとする躍起になる反対派が掲げていた問題をひとつひとつ丁寧に、科学的に説明しながら若手厚生官僚とともにピルの承認に漕ぎ着けた秘話を披露。本セミナーを始めたきっかけはピルの適正使用をいかに促すかといったと強調した。しかし、100回を回ると、この10余年間わが国では新しい避妊法が登場すると他の避妊法が消えるという、国際的にみても稀有な国であった。

SRHに関する主な出来事

年	出来事
1999年	ピルの承認・発売、「医師・薬剤師・看護職のための低用量ピル・セミナー」スタート。ゼリー型殺精子剤(EPゼリー)発売中止
2000年	女性用コンドーム(マイフェミィ)発売
2001年	フィルム型殺精子剤(マイルーラ)製造中止(3月)
2002年	第1回男女の生活と意識に関する調査
2004年	OC推進プログラム委員会発足/第2回男女の生活と意識に関する調査
2005年	銅付加子宮内避妊具「マルチロードUCU250R」「ノバT380」発売
2006年	「低用量経口避妊薬の使用に関するガイドライン(改訂版)」を作成/第3回男女の生活と意識に関する調査/女性用コンドーム(フェミドーム)発売
2007年	黄体ホルモン放出型子宮内避妊システム(ミレーナ52mg)発売(4月)
2008年	低用量EP剤「ルナベル配合錠」発売/第49回日本母性衛生学会学術集会(会長 北村邦夫)。第4回男女の生活と意識に関する調査
2010年	第5回男女の生活と意識に関する調査/低用量EP剤「ヤーズ配合錠」発売
2011年	6月に女性用コンドームの発売中止。緊急避妊薬「ノルレボ錠」承認・発売。日本産科婦人科学会編「緊急避妊法の適正使用に関する指針」発表。HPV4価ワクチン「ガーダシル」発売
2012年	SRHセミナー100回記念/第6回男女の生活と意識に関する調査

今月のページ

- 妊産婦と子どもへの放射能の影響 2面
- 出生前検査を受けるといふこと 3面
- 第10回思春期保健相談士学術研究大会より 4~5面
- 若年妊娠と高年齢妊娠 6面
- 女性のライフサイクルとメンタルヘルス 7面
- 海外情報クリップ 8面
- 避妊教育ネットワーククリレートーク 29



(6面) (4~5面)

トピック

健康日本21(第2次) 基本的な方針 来年4月から適用

厚生労働省は7月10日、健康増進法の規定に基づき、平成25年度から34年度までの「二十一世紀における第二次国民健康づくり運動(健康日本21(第2次))」を推進する基本的な方針を平成25年4月1日から適用すると告示した。

基本的な方向として、①健康寿命の延伸と健康格差の縮小の生活習慣病の発生予防と重症化予防の徹底②社会生活を営むために必要な機能の維持及び向上③健康を支え、守るための社会環境の整備④栄養・食生活、身体活動・運動、休養、飲

講義の最後には、音楽に合わせて本セミナーにご登壇いただいた71人の歴代講師を紹介するとともに、参加者、長年にわたってセミナーに協賛いただいた企業関係者に、「あなたが支えてくれたから、私ほっと頑張れる」という意味の「Raise me up」の歌詞を引用して感謝。次の100回開催に向けての意気込みを語って講演を結んだ。

散。発足のきっかけは、1955年に第5回国際家族計画会議が東京で開催されたこと。その受け入れ団体が必要になったことである。この世界会議は日本の家族計画運動に火をつけた。大きな影響を与えた。国際会議の翌年、1956年に家族計画の啓発のため、厚生省と日本家族計画連盟の共催で第1回家族計画全国大会が東京で開催された。当時の厚生省のリーダーシップと関連する民間団体の協力で、全国大会は今日まで引き継がれている。今年の母子保健家族計画全国大会(健やか親子21全国大会)は群馬県で開催されるが、11月2日に本会が主催する家族計画研究集会はIPPFPの60周年を記念したプログラムを計画している。IPPFPの活動と日本の家族計画運動の歴史をみても、SRHサービスの充実が官学民の継続的な協力なしに成し遂げることができない。(TS)

自分のリズムで生きる

Living by your own rhythm.

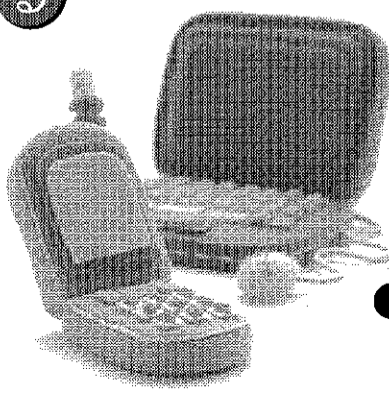
このサイトは、低用量経口避妊薬(OC)についての正しい知識を身につけていただくことを目的としています。

OCケータイ情報

会員登録(無料)することでOCの服用時間をお知らせするメールが受信できます!

<http://oc-cycle.jp>

情報閲覧・会員登録無料! ※パケット通信料は別途必要になります。



低用量経口避妊薬(OC)

ウェブサイト

OCのことはもちろん初めての受診や女性の健康など、関連情報も掲載しています!

<http://www.oc-rizum.jp>

製造販売元 [資料請求先]

MSD株式会社

〒102-8667 東京都千代田区九段北1-13-12 北の丸スクエア <http://www.msd.co.jp/>

妊産婦と子どもへの放射能の影響

首都大学東京 健康福祉学部放射線学科 大谷 浩樹

4月10日、本会母子保健指導部主催で開催された母子保健指導員研修会(8面参照)での講演内容について執筆いただきました。(編集部)

や離乳食の他、乳幼児向け飲料や栄養補助ゼリーなども含まれます。牛乳には低脂肪乳、加工乳、乳飲料が含まれ、乳酸飲料、ヨーグルト、チーズは一般食品に区分されています。

0.5mSvなので、現状の空間放射線量では発症する心配はありません。牛乳には放射性セシウムは含まれません。乳児用食品は粉ミルク

現在環境における空間放射線量は年間1mSv以下を目指して8時間活動した場合は1.0%と、屋内で16時間活動した場合は40%の被ばくが計算されています。これを基本として1時間当たりの線量は0.19µSvとなります。自然放射線も含まれるため原発事故前の放射線量を越える年間1mSvを超えることとなります。

(3)妊婦、胎児への影響
大人と比べて子どもや胎児は放射線感受性が高いことが事実です。妊婦が被ばくするとその胎児への影響も懸念されます。生殖腺の被ばくにより一時的な不妊や永久不妊になることがあります。また、がんになるリスクも高くなります。これは男女とも起こるものです。しきい線量は、女性の一度性不妊で650mSv、永久不妊で2500mSvであり、男性では一度性不妊で1500mSv、永久不妊で3500mSvです。そして、妊娠期間によって発生する影響は異なります。表4に胎児期の区分による被ばくの影響を記します。

現在の環境における空間放射線量は年間1mSv以下を目指して8時間活動した場合は1.0%と、屋内で16時間活動した場合は40%の被ばくが計算されています。これを基本として1時間当たりの線量は0.19µSvとなります。自然放射線も含まれるため原発事故前の放射線量を越える年間1mSvを超えることとなります。

(1)内部被ばく
放射性物質を摂取した体から被ばくすることを内部被ばくと言います。内部被ばくを防ぐためには、放射性物質を吸い込まないことが大切です。これにはマスクをするこ

表理事)が出席した。SRHの向上を目指して加勢している国と地域は150以上を数え、IPPFは赤十字社に次ぐ世界第二のNGOである。IPPFには6つの地域事務局があり、ESAEORは最大規模で23の国と地域からなる。わが国を含むオーストラリア、ニュージーランドの3か国はIPPFからの資金援助を受けていない。

1. 放射能と放射線の基礎
放射線を出す能力を表すのが放射能であり、単位はベクレル(Bq)です。このベクレルは1秒あたり1回放射線を放出する放射能であり、100 Bqなら1秒間に100本の放射線が放出されることを示しています。放射線を出す能力を持った物質が放射性物質であり、人体に影響を及ぼすことがあります。その単位はシーベルト(Sv)です。ベクレルをシーベルトに変換するには、吸入摂取と経口

2. 食品の放射能
(1)食品中の放射性セシウム基準値
食品の安全と安心を確保するため、長期的な観点を考慮し、平成24年4月1日から施行されました(表2)。放射性物質を含む食品からの被ばく

(2)食品の範囲
乳児用食品は粉ミルク

3. 放射線障害
(1)組織障害
放射線を一定量浴びた場合、急性の放射線障害が発生することがあります。この値をしきい線量と言います。外部被ばくによる皮膚の障害では紅斑、脱毛、潰瘍として全身被ばくによる宿醉などがあります。例えば、皮膚の障害が現れるには、脱毛および紅斑は300

4. 生活での空間放射線
大人の環境における空間放射線量は年間1mSv以下を目指して8時間活動した場合は1.0%と、屋内で16時間活動した場合は40%の被ばくが計算されています。これを基本として1時間当たりの線量は0.19µSvとなります。自然放射線も含まれるため原発事故前の放射線量を越える年間1mSvを超えることとなります。

(2)外部被ばく
身体の外側から放射線から距離を取ることで、被ばく量を減らすことができます。放射線防護の基本は、放射性物質から距離をとること、接する時間を短くすること、遮蔽物に隠れることです。

表1 ベクレルからシーベルトへの換算

核種	吸入摂取の実効線量係数(µSv/Bq)	経口摂取の実効線量係数(µSv/Bq)
ヨウ素131	0.011	0.022
セシウム137	0.067	0.013

表2 食品の放射性セシウム規制値

	規制値(Bq/kg)
一般食品	100
乳児用食品	50
牛乳	50
飲料水	10

表3 一般食品の放射性セシウム限度値

年齢区分	性別	限度値(Bq/kg)
1歳未満	男女	460
	男女	310
1歳~6歳	男女	320
	男女	190
7歳~12歳	男女	210
	男女	120
13歳~18歳	男女	150
	男女	130
19歳以上	男女	160
	男女	160
妊婦	女	160
最小値		120

表4 胎児期の区分による被ばくの影響

胎児期の区分	期間	発生する影響	しきい線量(mSv)
着床前期	受精8日まで	胚死亡	100
	受精9日~8週	奇形	150
胎児期	受精8週~25週	精神発達遅滞	200~400
	受精25週~40週	発育遅滞	500~1000

表5 放射線防護の基本

防護方法	目的
距離を取る	放射線強度を減らす
時間短縮	被ばく量を減らす
遮蔽物に隠れる	放射線を吸収する物質を利用

セミナー情報 お母さんと子ども元気セミナー

少子化とされている現代でも育児に関する相談がなくなることはない。時代とともに内容も様変わりしています。核家族化が進み相談する機会も増えています。お母さんとお父さん、お母さんやお父さん、お母さんとお父さん、お母さんとお父さん...
【日時】12月8日(日)13時30分~15時
【講師】高田哲(神戸大学大学院保健学研究科教授)

「乳幼児播さぐられ症候群の虐待防止」...赤ちゃんの泣きやまない、産後うつが及ぼす影響、産後うつ相談者への対応と施設関係者の連携
【日時】平成25年3月9日(日)13時30分~15時
【講師】武者稚枝子(稚子保健に携わる有資格者)

「産後うつを防ぐ、家族の支援」...産後産後から続く体と気持ちの変化、産後うつが及ぼす影響、産後うつ相談者への対応と施設関係者の連携
【日時】平成25年1月19日(日)10時30分~12時
【講師】藤原武男(国立成育医療センター研究所 成育社会医学研究部部長)

「産後うつを防ぐ、家族の支援」...産後産後から続く体と気持ちの変化、産後うつが及ぼす影響、産後うつ相談者への対応と施設関係者の連携
【日時】平成25年3月9日(日)13時30分~15時
【講師】武者稚枝子(稚子保健に携わる有資格者)

【会場】本会多目的ホール(東京都新宿区市谷田658)

「乳幼児播さぐられ症候群の虐待防止」...赤ちゃんの泣きやまない、産後うつが及ぼす影響、産後うつ相談者への対応と施設関係者の連携
【日時】平成25年1月19日(日)10時30分~12時
【講師】藤原武男(国立成育医療センター研究所 成育社会医学研究部部長)

「産後うつを防ぐ、家族の支援」...産後産後から続く体と気持ちの変化、産後うつが及ぼす影響、産後うつ相談者への対応と施設関係者の連携
【日時】平成25年3月9日(日)13時30分~15時
【講師】武者稚枝子(稚子保健に携わる有資格者)

「産後うつを防ぐ、家族の支援」...産後産後から続く体と気持ちの変化、産後うつが及ぼす影響、産後うつ相談者への対応と施設関係者の連携
【日時】平成25年1月19日(日)10時30分~12時
【講師】藤原武男(国立成育医療センター研究所 成育社会医学研究部部長)

【会場】本会多目的ホール(東京都新宿区市谷田658)

本会、村松志保子助産師 顕彰会より感謝状授与

本会は7月8日、村松志保子助産師顕彰会(南野千恵子会長)より感謝状を授与された。これは昨年の東日本大震災後の母子支援活動への貢献に感謝するもので、本会と共同で支援活動を行った公益財団法人ジョイセフ、社団法人日本助産師協会が、授与された。



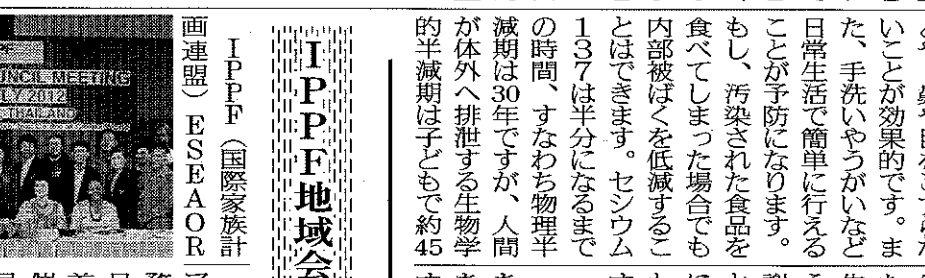
本会役員紹介

助産師として、教育、研究の場で女性と子ども、その家族の幸せを願う周りと普及を行い、助産の質向上に努める。同協会としてICM(国際助産師連盟)では、セーフマザーフード基金活動等を通じて南アジアの安全な出産への支援を行った。日本母性衛生学会常務理事、日本母性学会理事、日本産科助産学会理事等の活動も、看護職の育成、ケアの質向上のために看護職の研修・研究活動を行う。北里大学大学院看護学専攻修士課程、同臨床医科学産婦人科学専攻修士課程修了。山梨大学医学部附属病院看護部副部長を経て、1998年山梨県立看護大学教授、2003年山梨大学大学院医学工学総合研究部教授、2009年京都府看護学部長、同研究科長、「女性と子ども」の健康支援ができる看護職を育成し、ケアの質の向上に頑張りたい。

遠藤 俊子

「産後うつを防ぐ、家族の支援」...産後産後から続く体と気持ちの変化、産後うつが及ぼす影響、産後うつ相談者への対応と施設関係者の連携
【日時】平成25年3月9日(日)13時30分~15時
【講師】武者稚枝子(稚子保健に携わる有資格者)

「産後うつを防ぐ、家族の支援」...産後産後から続く体と気持ちの変化、産後うつが及ぼす影響、産後うつ相談者への対応と施設関係者の連携
【日時】平成25年1月19日(日)10時30分~12時
【講師】藤原武男(国立成育医療センター研究所 成育社会医学研究部部長)



IPPF(国際家族計画連盟) ESEAOR(東・東南アジア・オセアニア地域)理事会・事務局が去る7月4日から8日まで、タイの首都バンコクにおいて開催され、本会からは事務局局長に櫻田忠宏常務理事、吉村亮二職員が、理事会には北村邦夫専務理事と石井登江理事(公益財団法人ジョイセフ代表)が出席した。SRHの向上を目指して加勢している国と地域は150以上を数え、IPPFは赤十字社に次ぐ世界第二のNGOである。IPPFには6つの地域事務局があり、ESAEORは最大規模で23の国と地域からなる。わが国を含むオーストラリア、ニュージーランドの3か国はIPPFからの資金援助を受けていない。

出生前検査を受けるということ

聖路加国際病院遺伝診療部 吉野 美紀子

胎児の健康状態を知るために、出生前検査を受けることを選択する女性が存在します。医師から何らかの指摘を受けたことをきっかけに出生前診断を考へる人もいれば、漠然とした安心感を求めて検査を受ける人、具体的な疾患を想定して検査を受ける人など、検査を受ける理由は様々です。

●出生前検査・出生前診断

出生前検査とは、出生前診断を目的とした検査、または出生前診断の結果が判明する妊娠週数によっては、検査の結果が妊娠を継続するか否かの選択につながる出生前診断とは、出生前に胎児の状態を直接・間接的に調べ、診断することです。出生前検査を受けることによって、胎児の情報の一部を入手することはできますが、その情報をもとに胎児の治療ができるわけではありません。したがって、妊娠22週未満まで人工妊娠中絶(以下、中絶)実施可能な場合、出生前検査を受けることを選択する人もいます。

●母体血清マーカー検査

母体血清マーカー検査とは、妊娠採血により胎児特異的蛋白やホルモンを測定して、胎児がダウン症候群である確率等を予測する検査です。この検査は確定診断ではないため、ダウン症候群か否かを診断するためには、後述する羊水検査を実施する必要があります。確定率の高解明にいたり、一定の基準値は存在しないため、受検者が自ら設定した基準に基づいて検査結果を解釈することが求められます。

●羊水検査

羊水検査は、妊娠15週以降に経腹的に羊水を採取して、羊水中の胎児由来の細胞を培養・分析し、胎児の染色体異常(染色体の数や構造の異常)を調べます。羊水検査の副作用には、流産(1/300)、破水(1/100)、出血等があります。

●異常が見つかった場合

何らかの染色体異常が見つかった場合は、妊娠を継続するか否かの選択を継続するかどうかの選択になります。このような方法で中絶することを知らない女性も少なくありません。羊水検査の結果が明らかになったら中絶するかどうかを決めるには、胎動も考慮し、ここにいうように「辛くはないか、辛くはないか、辛くはないか」ということをよく話し合ってください。また、自分たちが何をしたいのか、知ってほしいのか、どうしたいのか、という考えが整理されていること、考えを整理するために必要な情報が十分に提供されていることが重要です。

●まず「聴く」

出生前検査を受けるか否かの意思決定にあたり、自分たちが何をしたいのか、知ってほしいのか、どうしたいのか、という考えが整理されていること、考えを整理するために必要な情報が十分に提供されていることが重要です。出生前検査後に中絶を選択した場合、子宮頸管を拡張させ、人工的に陣

月経のはなし 歴史・行動・メカニズム

武谷雄一 著 中公新書



月経のはなし 武谷雄一 著

月経のことがすべて語り尽くされている本。月経を主題として、このように全包的(月経の医学的、社会的、倫理的、宗教的側面、月経と女性の社会的活動や権利など)に記載された本がなかったのであるか。本書は月経や月経を経験する女性と人類社会との関連を主題とした新書で、著者の本願は医学・医療に従事し

各地の神話や迷信が紹介され、特別に扱うべき存在として月経中の女性がいかに差別されてきたかや、異常な月経状態が女性に与える心身への不良な影響等を産み育てるとい

世界人口データ

国連の定める「世界人口データ」(7月1日)に、今年(2012年)は特に「人口減少」が顕著な国々がある。日本は2010年の推定人口が1億2700万人で、2050年には1億1000万人に減少すると推定されている。また、出生率も1.4と、出生数よりも死亡数が多い状態にある。

すべての人に「リプロダクティブヘルス」を

「リプロダクティブヘルス」は、個人の健康と幸福を確保し、家族計画を望みながら近代的な避妊薬(具)を入手できている状態を指す。国連人口基金は、2010年の推定人口が1億2700万人で、2050年には1億1000万人に減少すると推定されている。

常に辛い時間となり、検査を受ける女性の状況も多様で、夫婦で十分話し合った上で検査を受ける人、検査をきっかけに家族、特に夫との間に胎児への思いのズレを認識する人、検査結果が出るまで妊娠したことを周囲に伝えない人など様々です。

中絶の可能性を危惧し、検査を受けたことが胎児に悪影響を及ぼすのではないかと心配していた女性も存在しました。

検査を受ける女性の状況も多様で、夫婦で十分話し合った上で検査を受ける人、検査をきっかけに家族、特に夫との間に胎児への思いのズレを認識する人、検査結果が出るまで妊娠したことを周囲に伝えない人など様々です。

中絶の可能性を危惧し、検査を受けたことが胎児に悪影響を及ぼすのではないかと心配していた女性も存在しました。

検査を受ける女性の状況も多様で、夫婦で十分話し合った上で検査を受ける人、検査をきっかけに家族、特に夫との間に胎児への思いのズレを認識する人、検査結果が出るまで妊娠したことを周囲に伝えない人など様々です。

中絶の可能性を危惧し、検査を受けたことが胎児に悪影響を及ぼすのではないかと心配していた女性も存在しました。

検査を受ける女性の状況も多様で、夫婦で十分話し合った上で検査を受ける人、検査をきっかけに家族、特に夫との間に胎児への思いのズレを認識する人、検査結果が出るまで妊娠したことを周囲に伝えない人など様々です。

中絶の可能性を危惧し、検査を受けたことが胎児に悪影響を及ぼすのではないかと心配していた女性も存在しました。

検査を受ける女性の状況も多様で、夫婦で十分話し合った上で検査を受ける人、検査をきっかけに家族、特に夫との間に胎児への思いのズレを認識する人、検査結果が出るまで妊娠したことを周囲に伝えない人など様々です。

中絶の可能性を危惧し、検査を受けたことが胎児に悪影響を及ぼすのではないかと心配していた女性も存在しました。

検査を受ける女性の状況も多様で、夫婦で十分話し合った上で検査を受ける人、検査をきっかけに家族、特に夫との間に胎児への思いのズレを認識する人、検査結果が出るまで妊娠したことを周囲に伝えない人など様々です。

中絶の可能性を危惧し、検査を受けたことが胎児に悪影響を及ぼすのではないかと心配していた女性も存在しました。

検査を受ける女性の状況も多様で、夫婦で十分話し合った上で検査を受ける人、検査をきっかけに家族、特に夫との間に胎児への思いのズレを認識する人、検査結果が出るまで妊娠したことを周囲に伝えない人など様々です。

中絶の可能性を危惧し、検査を受けたことが胎児に悪影響を及ぼすのではないかと心配していた女性も存在しました。

検査を受ける女性の状況も多様で、夫婦で十分話し合った上で検査を受ける人、検査をきっかけに家族、特に夫との間に胎児への思いのズレを認識する人、検査結果が出るまで妊娠したことを周囲に伝えない人など様々です。

中絶の可能性を危惧し、検査を受けたことが胎児に悪影響を及ぼすのではないかと心配していた女性も存在しました。

検査を受ける女性の状況も多様で、夫婦で十分話し合った上で検査を受ける人、検査をきっかけに家族、特に夫との間に胎児への思いのズレを認識する人、検査結果が出るまで妊娠したことを周囲に伝えない人など様々です。

中絶の可能性を危惧し、検査を受けたことが胎児に悪影響を及ぼすのではないかと心配していた女性も存在しました。

検査を受ける女性の状況も多様で、夫婦で十分話し合った上で検査を受ける人、検査をきっかけに家族、特に夫との間に胎児への思いのズレを認識する人、検査結果が出るまで妊娠したことを周囲に伝えない人など様々です。

中絶の可能性を危惧し、検査を受けたことが胎児に悪影響を及ぼすのではないかと心配していた女性も存在しました。

検査を受ける女性の状況も多様で、夫婦で十分話し合った上で検査を受ける人、検査をきっかけに家族、特に夫との間に胎児への思いのズレを認識する人、検査結果が出るまで妊娠したことを周囲に伝えない人など様々です。

中絶の可能性を危惧し、検査を受けたことが胎児に悪影響を及ぼすのではないかと心配していた女性も存在しました。

検査を受ける女性の状況も多様で、夫婦で十分話し合った上で検査を受ける人、検査をきっかけに家族、特に夫との間に胎児への思いのズレを認識する人、検査結果が出るまで妊娠したことを周囲に伝えない人など様々です。

中絶の可能性を危惧し、検査を受けたことが胎児に悪影響を及ぼすのではないかと心配していた女性も存在しました。

検査を受ける女性の状況も多様で、夫婦で十分話し合った上で検査を受ける人、検査をきっかけに家族、特に夫との間に胎児への思いのズレを認識する人、検査結果が出るまで妊娠したことを周囲に伝えない人など様々です。

大切な性成熟期

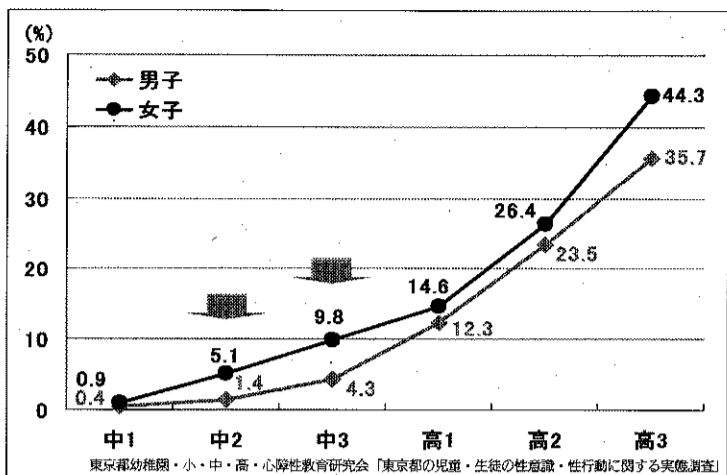


図1 中学生・高校生の性交経験率 (2005)

特に若年層に限っての平成20年度の出産数、中絶数の比率をみると、15歳以下で90%、15歳で85%、16歳で78%が中絶をします(図2)。18歳ぐらいになると、約半分は「私産みます」という人が出てきて、19歳では51%ぐらいに減ってきます。

中絶の実態

人工妊娠中絶を選んだ場合、若年の子どもたちは、月経が不順で最終月経を覚えていない場合が

中絶の実態

校にも知られたくない。学校に知られたら退学させられる。そうなることを、手術後の休養が取れない。バイトしながら暮らしている人たちは、みんなからカンパしてもらうという人もいます。

中絶をしたのに、また妊娠というのでは絶対避けなければならないと思います。

低出生体重児の増加

思春期で出産する場合

10代の母体の児の平均出生体重の年次推移をみると1980年からだんだん、2000年になり

思春期の妊娠・出産には、何かデメリットがあるのでしょうか。

思春期の妊娠・出産には、何かデメリットがあるのでしょうか。

思春期の妊娠・出産には、何かデメリットがあるのでしょうか。

性教育の必要性

中学生・高校生の性交経験をみると、中1、中2ぐらいからどんどん

第10回思春期保健相談士学術研究会(松峯寿美大会長)が6月3日、東京・中央区のマツタ八重洲通ビルで開催されました(前号で既報)。会長講演の概要を「紹介」します。(編集部)

講師 東峯婦人クリニック院長・日本思春期学会常務理事 松峯 寿美

若年齢妊娠と高年齢妊娠

第10回思春期保健相談士学術研究会より

会長講演

16歳の妊娠事例

虐待死亡事例の分析

反復妊娠中絶を防ぐ

低出生体重児の増加

思春期で出産する場合

思春期の妊娠・出産には、何かデメリットがあるのでしょうか。

思春期の妊娠・出産には、何かデメリットがあるのでしょうか。

16歳の妊娠事例

虐待死亡事例の分析

反復妊娠中絶を防ぐ

低出生体重児の増加

思春期で出産する場合

思春期の妊娠・出産には、何かデメリットがあるのでしょうか。

思春期の妊娠・出産には、何かデメリットがあるのでしょうか。



年齢(歳)	出産数A	中絶数B	中絶率B/(A+B)%
<15	38	347	90%
15	168	976	85%
16	773	2,771	78%
17	2,153	4,247	66%
18	4,170	6,071	59%
19	8,163	8,425	51%
<20	15,465	22,837	60%
20-24	124,691	56,419	31%
全年齢	1,091,156	242,326	18%

図2 平成20年度 若年者の出産数、中絶数と中絶率(全国)

セクシュアル/リプロダクティブ・ヘルス

SRHセミナー

受講者募集中!

【プログラム】*全会場共通

9:40~10:50 講義Ⅰ 「こんな時どうする? (避妊・中絶)」

11:00~12:10 講義Ⅱ 「こんな時どうする? (子宮頸がんと性感染症)」

13:10~14:20 講義Ⅲ 「子どもは自分の何をきめていいか」

14:35~16:00 まとめ 「SRHの向上をめざして」

● 本件に関するお問合せはこちら ●

一般社団法人 日本家族計画協会 〒162-0843 東京都新宿区市谷町1-10 保健会館新館 電話 03-3269-4785 FAX 03-3267-2658 ホームページ http://www.jpfa.or.jp/

テーマ「こんな時、どうする?」

【開催日・会場・講師 (講義順・敬称略)】

- <札幌> 8月18日(土) ロイトン札幌 (北村邦夫・川名 敬・川村百合)
- <名古屋> 9月23日(日) 名古屋国際会議場 (百枝幹雄・北村邦夫・川村百合)
- <大阪> 10月20日(土) 新梅田研修センター (北村邦夫・種部恭子・川村百合)
- <沖縄> 11月3日(土) 浦添市でだこホール (安達知子・北村邦夫・川村百合)
- <福岡> 1月9日(土) 九州ビル (北村邦夫・上坊敏子・川村百合)
- <東京> 2月16日(土) 国際ファッションセンタービル (北村邦夫・上坊敏子・未定)

【受講対象】

保健師、助産師、看護師、医師、養護教諭、看護教員、教職員、学生(助産・看護・教育等)など

【受講料】

各5,250円(税込)*思春期保健相談士は各3,150円(税込)

日常の仕事の中で抱えている様々な疑問を、ぜひこの機会に解決していただき、研鑽を積んでいただけたら幸いです。

一般社団法人 日本家族計画協会

専務理事 北村 邦夫

お申込みは本会HPよりWeb申込みor申込書をダウンロードしてご送付いただくか、携帯よりこちらのQRコードからお申込みください。

妊娠・出産には

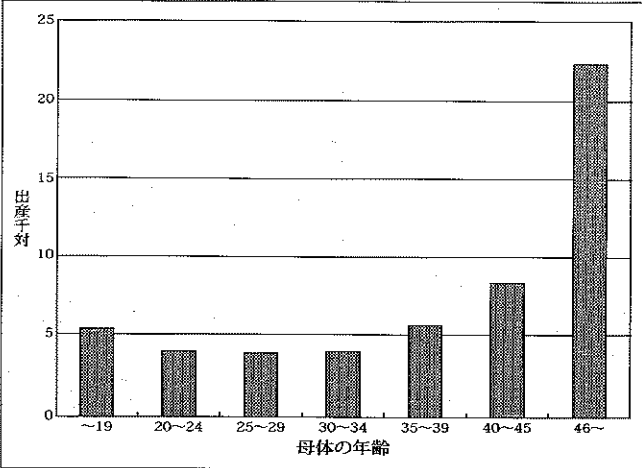


図3 周産期死亡率(2007)

●ライフスタイルの変化
女性の生き方について、昔と今を比較してみると、戦前は体が大人になるのが遅かった。やっとな大人になるのが14歳、15歳。そのころに結婚をして子どもをたくさん産んだ。しかも平均寿命が50歳ですから、45歳で産み終わって早く死んでしまつたという、やや動物的な生き方でした。

今はどうでしょう。体が大人になるのはやたらと早い。栄養もいっばい入ってくる。それでいながら結婚が遅いか、または結婚しない。しかも、あまり子どもを産まない。そして、出産と子育てが女性の仕事の中心だった時代に比べて、今は職業を持つ人が多いですから、時間がなくてしょうがない。しかも長生きする。

●人工授精
大体、健康な男女が普通

●大切な性成熟期
生まれたときから卵巣も共に加齢し、卵子も少なくなり、さらに卵巣は加齢によってエストロゲンが出なくなる。すると、方が一受精卵ができて、子宮に着床できず、また女性ホルモンの減少は、さらに老化を促進します。

ですから、今の人は、もたれむ、しみも出る。貧血になる。歯もぼろぼろになる。便秘もする。持病が悪化する。それから妊娠・出産する。それからは、あるいは昇進・昇級が遅くなる。経済力が低下する。仕事場での人間関係の問題が生じる。自分の時間が取れず、「夫が手伝えられないの」という夫婦げんかが起る。

●不育症
さらに、妊娠はするけど流産を繰り返すという、不育症の体質の人がいます。2回以上繰り返す場合は反復流産、3回以上繰り返す場合には、習慣流産と言います。

●体外受精
体外受精には、クロミッドという飲み薬で卵巣を刺激して、卵がたく

●妊娠のタイムリミット
とは言うものの、女性の妊娠には年齢制限、タイムリミットがあります。女性は20歳から40歳が最も適している時期になります。性成熟期は大体45歳から55歳の間が更年期

●体外受精
体外受精には、クロミッドという飲み薬で卵巣を刺激して、卵がたく

●体外受精
体外受精には、クロミッドという飲み薬で卵巣を刺激して、卵がたく

●体外受精
体外受精には、クロミッドという飲み薬で卵巣を刺激して、卵がたく

●体外受精
体外受精には、クロミッドという飲み薬で卵巣を刺激して、卵がたく

●体外受精
体外受精には、クロミッドという飲み薬で卵巣を刺激して、卵がたく

●体外受精
体外受精には、クロミッドという飲み薬で卵巣を刺激して、卵がたく

●体外受精
体外受精には、クロミッドという飲み薬で卵巣を刺激して、卵がたく

●体外受精
体外受精には、クロミッドという飲み薬で卵巣を刺激して、卵がたく

●体外受精
体外受精には、クロミッドという飲み薬で卵巣を刺激して、卵がたく

●体外受精
体外受精には、クロミッドという飲み薬で卵巣を刺激して、卵がたく

●体外受精
体外受精には、クロミッドという飲み薬で卵巣を刺激して、卵がたく

●体外受精
体外受精には、クロミッドという飲み薬で卵巣を刺激して、卵がたく

●体外受精
体外受精には、クロミッドという飲み薬で卵巣を刺激して、卵がたく

●体外受精
体外受精には、クロミッドという飲み薬で卵巣を刺激して、卵がたく

●体外受精
体外受精には、クロミッドという飲み薬で卵巣を刺激して、卵がたく

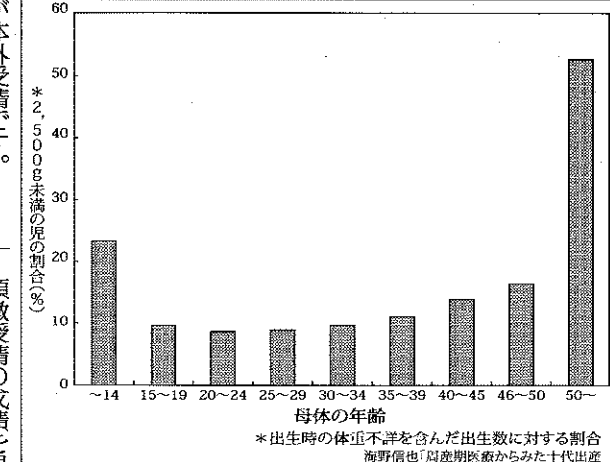


図4 母体年齢と低出生体重児出生率(2007)

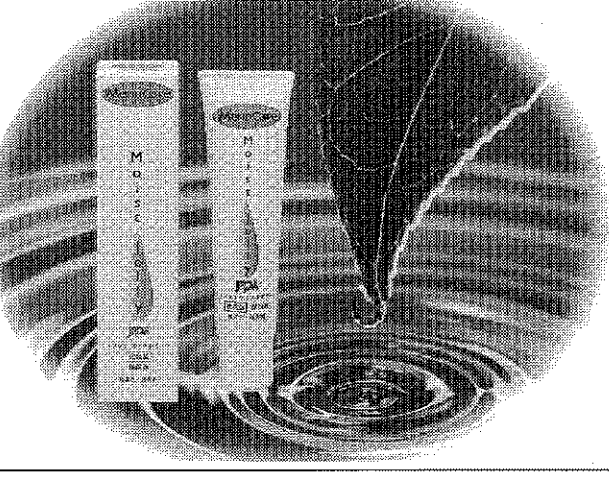
一人で悩んでいませんか。

更年期以降には、女性ホルモン(エストロゲン)の分泌量低下に伴い、デリケートゾーン(陰周辺部)の乾燥による違和感・不快感に悩んでいる女性は少なくありません。そのような方々のために開発されたこの専用保湿ゼリーは、日常的ケアで爽やかライフをお届けします。

陰周辺の乾燥による“つらい不快感”のケアに!

JFOA メノケア® モイストゼリー《保湿液》

●のびがよく、塗りやすいゼリータイプです。
●高い保湿力を備え、潤いが持続します。



●無着色・無香料
●殺菌処理済
●パラベン無添加
■50g入 1,575円(本体価格1,500円)

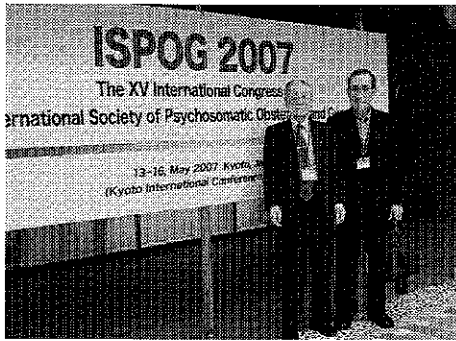
発売元
JFOA 一般社団法人 日本家族計画協会
TEL 03-3269-4727

製造販売元
POLA 株式会社 ポーラファルマ
TEL 0120-12-2721(通話料無料)

女性のライフサイクルとメンタルヘルス

リプロダクティブ・ヘルスと心身症

日本女性心身医学会名誉理事長 玉田 太郎



▽松本先生と日本女性心身医学会
 昨年12月15日、松本清一先生が亡くなられた半年が過ぎましたが、まだ、湘南新宿ラインや大学の廊下で、ハタリお会いするのはという気持ちになりそうなのがあります。
 この写真は第15回国際女性心身医学会(会長本庄英雄現理事長)のときのもので、この10年前(1997年)に日本女性心身医学会が誕生しました。

1974年にスタートした「日本産婦人科心身医学研究会」が本学会の前身です。この会は日本心身医学会につぐ長い歴史を持つ会でした。私どもは国際学会などを参考に、産婦人科医は全体の半数以下となり、精神科、心療内科その他

▽同じ発想、違うウエイト
 からだ・こころの両面から病んだひとをみようという考え方は、ヒポクラテスの昔からありましたが、しかし細菌学や病理学の進歩により一時はす

▽女性ホルモンが減少する3つの時期
 産婦人科医や助産師にとって月経周期、分娩後、更年期の3つの時期は女性ホルモンが低下する時期で、気分の落ち込みも起

最初の研究テーマにされたのは戦時無月経でした。戦争のような大きなストレスだけでなく、看護学校の寮に入るだけで、月経不順者の率が17%から39%に増えました。

現代の女性は学校を卒業してまもなく家庭に入りますが、その「ストレス」が「こころ」に影響し、

働く意欲・能力のある女性の増加 女性に対する期待
 女性に対する期待は、働く意欲・能力のある女性の増加に伴って高まっています。しかし、職業と家庭を両立させるための障害は大きく、女性が産み育てる重要な役割を担っています。彼女らの悩みを軽減し、健康教育

1974年にスタートした「日本産婦人科心身医学研究会」が本学会の前身です。この会は日本心身医学会につぐ長い歴史を持つ会でした。私どもは国際学会などを参考に、産婦人科医は全体の半数以下となり、精神科、心療内科その他

1974年にスタートした「日本産婦人科心身医学研究会」が本学会の前身です。この会は日本心身医学会につぐ長い歴史を持つ会でした。私どもは国際学会などを参考に、産婦人科医は全体の半数以下となり、精神科、心療内科その他

1974年にスタートした「日本産婦人科心身医学研究会」が本学会の前身です。この会は日本心身医学会につぐ長い歴史を持つ会でした。私どもは国際学会などを参考に、産婦人科医は全体の半数以下となり、精神科、心療内科その他

1974年にスタートした「日本産婦人科心身医学研究会」が本学会の前身です。この会は日本心身医学会につぐ長い歴史を持つ会でした。私どもは国際学会などを参考に、産婦人科医は全体の半数以下となり、精神科、心療内科その他

1974年にスタートした「日本産婦人科心身医学研究会」が本学会の前身です。この会は日本心身医学会につぐ長い歴史を持つ会でした。私どもは国際学会などを参考に、産婦人科医は全体の半数以下となり、精神科、心療内科その他

1974年にスタートした「日本産婦人科心身医学研究会」が本学会の前身です。この会は日本心身医学会につぐ長い歴史を持つ会でした。私どもは国際学会などを参考に、産婦人科医は全体の半数以下となり、精神科、心療内科その他

⑤ 経済的自立の端緒をつかむ⑨

(前号の続き)
 昭和30年(1955) 桐高(桐高)として全国を飛び廻った。どこに行っても、初対面にもかかわらず、「ああ新聞『家族計画』(現在の『家族と健康』)を送ってくれている普及会の人ですか」と歓迎され、時には夕食をご馳走になったり、自宅に泊めてもらったりしたものである。

私は昭和30年に入る組織部の出張は、機

家族計画運動の歩み

本会長 近 泰男

関紙の取材を兼ねての出張であるから、実際に活動している人達に苦勞話や、問題点を知ることが出来、東京に

以上、日本家族計画協会(かつての普及会)が、僅か1年たらずの間で、経済的自立の基礎づくりに成功したと考えられる6点を紹介した。

設立当初は、日本を代表する組織である「日本家族計画連盟」の加盟団体として、その傘下で活動を展開してきたが、これまでに、多くの類似団体

り、今尚活発に活動してこられたのは、何と

今年度も「妊娠中から考えるお産の後のあなたと赤ちゃんの健康」の冊子制作し、冊子代、梱包送料すべて無料で配布することにしました。

この冊子は、公益社団法人日本産婦人科医学会の協力のもと制作発行する

大学医療センター大森病院産婦人科教授田中政信先生、愛育病院産婦人科部長安達知子先生に協力指導をいただきます。

しては知るここの出来動戦略に貴重な提言を

現場との結びつきに大

いづく中、58年にわた

それが「からだ」に並々ならぬ影響を与えます。

この「心身相関」が女性のQOLやウェルネスに

現代の女性は学校を終

貴くひとはほとんどいな

り、そのまますぐ家庭に入

なっています。

なっています。

なっています。

なっています。

なっています。

なっています。

なっています。

なっています。

なっています。

なっています。

なっています。

なっています。

なっています。

なっています。

なっています。

なっています。

なっています。

なっています。

なっています。

なっています。

なっています。

なっています。

なっています。

なっています。

なっています。

なっています。

なっています。

なっています。

なっています。

なっています。

なっています。

なっています。

なっています。

なっています。

海外情報クリップ

今年公表された米国の人口動態統計によれば、

10代思春期女性の出産と避妊 米国の現状

全米保健医療統計センター (NCHS) Data Brief No.89 2012

10代女性の出産数は2010年に約36万8千件、15歳から17歳でみると、1000人あたり17・3件の出産となり、これは2009年の19・6件に比べて約12%の減少となりました。18歳から19歳でも約9%減少しています。この調査結果を分析し発表した米国内務省管理センター(CDC)は、性行動の変化、避妊の実行などが背景にあると分析しています。性行動が活発であると同様に、10代女性の割合は16%減少しており、その中で避妊率を約60%に引き上げています。避妊率を最も高めた白人女性で最も高い66%、黒人とヒスパニック系ではそれぞれ46%と54%でした。

一方、10代で出産を経験した女性は妊娠を繰り返す傾向があるといわれています。米国ワシントン、ジョージタウン大学による避妊指導およびグループ教育で18か月間介入した場合に、出産を繰り返す割合が減少したと報告されています。15歳から17歳で出産した女性では、介入の程度に応じて繰り返しての出産は有意に減少しました。しかし18歳以上の層では効果はありませんでした。

CDCではさらに10代

出産を減少させるための方策が必要とされており、その中で、効果的な避妊法の情報を10代女性の間に浸透させて普及を進めていくことが重要であると述べています。このことと併行して、10代女性、特に出産や中絶経験者に対する子宮内避妊具(IUD/IUS)やインプラント(皮下埋め込み型避妊薬、日本では発売されていない)などの研究では、携帯電話による避妊指導およびグループ教育で18か月間介入した場合に、出産を繰り返す割合が減少したと報告されています。15歳から17歳で出産した女性では、介入の程度に応じて繰り返しての出産は有意に減少しました。しかし18歳以上の層では効果はありませんでした。

CDCではさらに10代

Report 2012, May 4.
Katz KS et al.
Efficacy of a randomized cell phone-based counseling intervention in postponing subsequent pregnancy among teen mothers. *Child Health J* 2011 Dec; 15: Suppl 1: S42-53 (Georgetown University, Washington DC, USA)

クラミジア感染症は、症状のない患者が多く、発見されず治療を放置されていることがたびたびあります。それでも、米国では性感染症(STD)の中で最も頻繁に報告される疾患で、いかに潜在感染者が多いか想像できます。米国内務省管理センター(CDC)では、クラミジア感染症と診断された人は治療してから約3か月後、長くて12か月後に再検査を受けるように勧められています。

2006年から2008年に行われた一般家庭を対象とした生活と家族動態調査(National Survey of Family

2006年から2008年に行われた一般家庭を対象とした生活と家族動態調査(National Survey of Family

から25歳の女性層の38%は過去1年間にクラミジア感染症検査を受けたと答えており、これは、62%の女性、数にして約90万人は検査していないことになり、CDCのスクリーニング目標からみてかなり低い検査率です。この調査は自己記入式なので、個人の記憶漏れや記入の誤りもあり得ますが、他のデータ、例えば、医療機関内や保険償還の受診記録などを使った調査でも検査率は低いことが判っています。検査を受けた女性を年齢と人種別でみると、20歳から25歳の層の検査率は42%であるのに対し、15歳から19歳の層では30%でした。黒人女性では55%と高く、複数のパートナーを持つ女性では47%でした。感染の

リスクが比較的高い層で検査率が他の層に比べて低くなっていること、CDCは良い傾向とみています。クラミジア検査で陽性と判定された女性および男性についてフォローアップ検査を受ける割合をみると、陽性判定から6か月間で男性では14%、女性では22%と、いずれもきわめて低い割合となっています。フォローアップ検査を受けた男女の中で再び陽性と判定されたのは、男性で25%、女性で16%でした。フォローアップ検査率の低さからみて相対的に多くのクラミジア感染者が見逃されていると判断されます。

今年3月に米国ミネアポリスで行われた米国内務省の学生保健クリニックスでは、クラミジア感染症検査で陽性だった学生に対してフォローアップ検査を行い、さらに4〜5か月後自動的にリマインダーのメールが送信されます。また必要に応じて直接個人宛メールや電話連絡をするという徹底したものです。その効果でフォローアップ検査率は過去16%であったものが現在89%にまで飛躍的に上がりました。同じ頃、オーストラリア、メルボルンのバーネット研究所が発表した16歳から29歳の女性を対象とした調査でも、再診時のフォロー

アップ検査率は低く、クリニック内の注意喚起や患者へのリマインダー、再検査ガイドラインなどが提案されました。

参考文献
1. STD Prevention Conference 2012, Minneapolis USA Press Release
2. Bowling AL et al. Missed opportunities: low levels of Chlamydia retesting at Australian general practices, 2008-2009. *Sex Transm Infect*. 2012 Mar 10 (Burnet Institute)
【翻訳】office Ob-Gyn

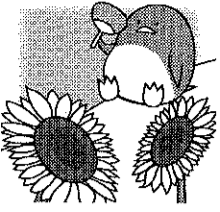
性のからだに関心を持つてもうえるように知識の普及を行っています。

●女性健康支援センターの目指すもの
女性のからだは生涯を通じて、女性ホルモンに影響を受けます。私たちは、女性が自分のからだを知り、正しい知識を身に付けることが、自分らしい生活を送るためのライフデザイン(人生設計)につながっていくと考えています。このメッセージを日々の活動の中で、多くの方に伝えていきたいと思っています。

●板橋区女性健康支援センター
「電話」03(3579)2306
「所在地」板橋区保健所5階(東京都板橋区大山東町32-15)

断されます。

今年3月に米国ミネアポリスで行われた米国内務省の学生保健クリニックスでは、クラミジア感染症検査で陽性だった学生に対してフォローアップ検査を行い、さらに4〜5か月後自動的にリマインダーのメールが送信されます。また必要に応じて直接個人宛メールや電話連絡をするという徹底したものです。その効果でフォローアップ検査率は過去16%であったものが現在89%にまで飛躍的に上がりました。同じ頃、オーストラリア、メルボルンのバーネット研究所が発表した16歳から29歳の女性を対象とした調査でも、再診時のフォロー

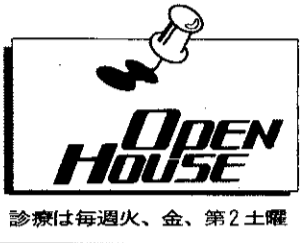


オープンハウスでは様々な職種、経歴を持つ相談員が相談を受けています。医師、助産師、看護師など医療の現場で働く方、看護教員として教育に携わる方、子育て中で本業をお休みされている方、更に思春期保健相談士であれば医療資格の有無も問いません。それが電話相談の良さです。

平成21年5月からクリニックで月1回診療を担当するようになり、いつの間にか4年目に入りました。青森県の弘前市から何でわざわざ、という声が聞かれることもありませんが、ちょうどその頃から自分の仕事を電話やメール相談専門に変更したことで比較的自由に動けるようになったことが一番の理由でしょうか。当初、午前中は他のス

ないでしょうか。今回は唯一の男性相談員に久しぶりに登場していただきました。

平成21年5月からクリニックで月1回診療を担当するようになり、いつの間にか4年目に入りました。青森県の弘前市から何でわざわざ、という声が聞かれることもありませんが、ちょうどその頃から自分の仕事を電話やメール相談専門に変更したことで比較的自由に動けるようになったことが一番の理由でしょうか。当初、午前中は他のス



診療は毎週火、金、第2土曜

弘前市という地方の小都市で35年以上産婦人科診療に携わってきましたが、やはり地域により患者さんの症状の訴え方な

これは「北村イズム」が受診者にも浸透していると感じました。クリニックで受診する年齢層も特徴的で、ほとんど10代、20代の女性で占められています。弘前市の私のクリニックも若い女性の受診が多いことで有名(?)で、毎日20〜40人の10代女性が来院していましたが、率から言えば圧倒的にJFPAは「若者外来」ということになりそうです。

また、来院する大半の女性が婦人科受診に対しての抵抗感がほとんどないという点も他の婦人科との違いでしょうか。これは「北村イズム」が受診者にも浸透していると感じました。クリニックで受診する年齢層も特徴的で、ほとんど10代、20代の女性で占められています。弘前市の私のクリニックも若い女性の受診が多いことで有名(?)で、毎日20〜40人の10代女性が来院していましたが、率から言えば圧倒的にJFPAは「若者外来」ということになりそうです。

電話相談
●東京都・女性のための健康ホットライン 03(32609)7700
●思春期・FPホットライン 03(32609)2608
www.jpfa-clinic.org/

●東京都・不妊ホットライン 火曜日のみ 03(32609)7455
診療予約・問合せ 03(32609)2604
クリニックHP http://www.jpfa-clinic.org/

センターの様子

板橋区女性健康支援センターは、ライフスタイルの変化により複雑化している女性の健康づくりを支援する拠点施設として、平成20年6月に開設しました。

女性のからだは、生涯からだを理解し、上手につき合っていくことが大切です。日々の業務に取り組みんでいます。

●女性のための相談支援
保健師による女性の健康に関する総合相談の他、医師や専門相談員による「婦人科」「排泄ケア」「思春期」「メンタルヘルス」「乳がん生活相談」といった5つの分野の専門相談を行っています。病院に行く程ではないけれども気になる気にな

板橋区女性健康支援センターは、ライフスタイルの変化により複雑化している女性の健康づくりを支援する拠点施設として、平成20年6月に開設しました。

女性のからだは、生涯からだを理解し、上手につき合っていくことが大切です。日々の業務に取り組みんでいます。

●女性のための相談支援
保健師による女性の健康に関する総合相談の他、医師や専門相談員による「婦人科」「排泄ケア」「思春期」「メンタルヘルス」「乳がん生活相談」といった5つの分野の専門相談を行っています。病院に行く程ではないけれども気になる気にな

アツク検査率は低く、クリニック内の注意喚起や患者へのリマインダー、再検査ガイドラインなどが提案されました。

参考文献
1. STD Prevention Conference 2012, Minneapolis USA Press Release
2. Bowling AL et al. Missed opportunities: low levels of Chlamydia retesting at Australian general practices, 2008-2009. *Sex Transm Infect*. 2012 Mar 10 (Burnet Institute)
【翻訳】office Ob-Gyn

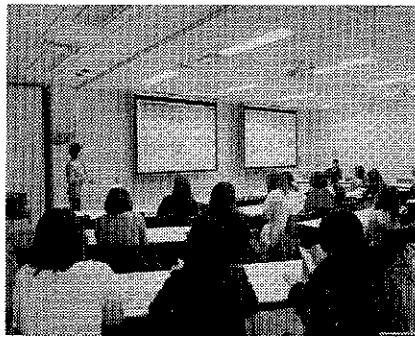
自己満足でも続けます

宮益坂メリーレディースクリニック (東京都渋谷区) 長岡 美樹

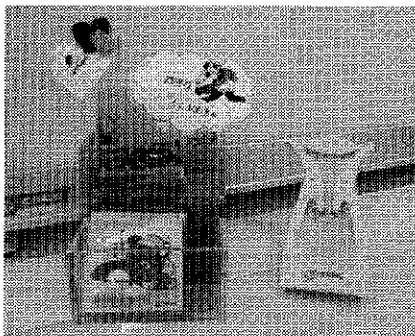
悩み抱えた人に寄り添える医師に

私が学生の頃は、避妊教育はおろか月経のこと、おりものについても教わる機会がありませんでした。母に聞くのもちょっと気が引けて結局悩みがずっとそのまま我慢して時がたつていったという感じでした。私が産婦人科医になったのは、あの時だれかに相談できれば悩まなくなるともよかったのかなあ」という自分の体験がきっかけになつているように思います。

なんでもないようなことも本人にとっては大きな悩みになつていたりすることもある。前職でこの健康講座講師派遣の依頼が勤務していた病院に来て、院長先生から業務サイドがどこにあるかを学ばせていただきました。講演の内容が一人よがりになつていないか、いつも心配だったので。



講義風景



コンドーム

性教育などの講演活動の始まりは、前職でこの健康講座講師派遣の依頼が勤務していた病院に於いて、院長先生から業務サイドがどこにあるかを学ばせていただきました。講演の内容が一人よがりになつていないか、いつも心配だったので。

学校の校長先生の性教育への考えの違ひで、求めらるべき温度差が違います。いまだに寝た子を起すなどというふうな学校もあります。講演後にPTAと問題が生じていけませんので、内容設定には非常に気を遣ひ学校に内容を調整して行つていきます。しかし、内容をセーブして行つても、終了後の質問コーナーでもあつても実践的なきわどい質問が出ることもあつて、先生方も苦笑されていきます。

周回の大人が知識を与え道しるべに 私は昨年、東京の若者の街渋谷に小さなクリニックを開業しました。渋谷という土地柄が、緊急避妊の方、風俗のバイトをしていながら性感染症に怯えている方など色々と悩みを抱えておいでになります。

日々の診療の中で思うことは、もっとみんな自分のことを大事にして欲しいということ。性行為の場面で決定権を放棄して、避妊も適当、性感染症予防も適当、無意識に自分を投げ出していける人の多さに驚きます。

自分は何ができるのか、情熱を失わず活動を続けていくには仲間が必要。私にとって避妊教育ネットフォーラムの先生方の活躍は、モチベーションの維持に不可欠なものです。これからも会の一員として学ばせていただき、地域の方々のお役にたてるよう頑張っていきたいと思ひます。

本会では長年にもわたり点字版の母子健康手帳を制作・発行してまいりました。このたび、厚生労働省令第158号(平成24年2月28日)に準拠した最新の「平成24年度版点字版母子健康手帳」が完了し、お届いたします。

点字版母子健康手帳完成. 付録に母子健康手帳の現物が1冊



ジャパパ情報. 仕様: 140頁(予定). 特製パソコン製(縦280x横250x厚さ54ミリ). 点字印字.

本会では、経口避妊薬、緊急避妊、月経、妊婦不安、更年期などの電話相談員募集.

主催: 認定NPO法人乳房健康研究会. 後援: 本会他. 種目: 4回ワークショップ.

参加者募集. 認定NPO法人乳房健康研究会では乳がん検診の受診率向上を目指したキャンペーンの一環として、ピンクリボンワークショップを予定.

参加者募集. 9月の母子保健指導員研修会. テーマ: 出生前診断の実際と課題.

講師: 山中美智子先生 (聖路加国際病院女性総合診療部).

9月の母子保健指導員研修会. 会場: 保健会館新館B 1F多目的ホール (東京都新宿区市谷田町1-10, JR・地下鉄市ヶ谷駅下車).

講師: 山中美智子先生 (聖路加国際病院女性総合診療部).

日時: 9月11日(火)13時30分〜15時30分.

参加費: 当日会員は3千円(事前に係まで電話). 申し込み: 9月30日(日)12時.

お問い合わせ: 03(3269)472. 母子健康手帳係.

お問い合わせ: 03(3269)472. 母子健康手帳係.

OC情報センター. 女性のカラダとココロ、ライフデザインをサポート. http://www.pill-ocic.net